

ПУБЛІКАЦІЇ АРХЕОЛОГІЧНИХ МАТЕРІАЛІВ

Нераденко Т.М.

МОГИЛЬНИК МОЛЮХІВ БУГОР

В науковий обіг вводяться результати археологічного дослідження та радіовуглецевого датування шести поховань могильника Молюхів Бугор, розташованого на однойменному поселенні доби неоліту та енеоліту.



Молюхів Бугор – відома археологічна пам'ятка України доби неоліту та енеоліту. Розташована в заплаві річки Тясмин на північ від села Новоселиця Чигиринського району Черкаської області. Відкрита у 1950 році під час археологічної розвідки О.І. Тереножкіним [Тереножкін, 1950, п.23]. Досліджувалася у 1955-56 роках В.М.Даниленком [Даниленко, 1959, с. 13-21]. З 1992 року розкопується автором [Нераденко, с.33-34].

До руйнування пам'ятки під час меліоративних робіт наприкінці 1950-х років вона могла розглядатися як багатощарова. І зараз у її верхньому зруйнованому горизонті зустрічаються артефакти різних історичних періодів – неоліту, енеоліту, бронзової доби, ранньозалізного віку, пізнього середньовіччя. Але збереглися культурні шари лише перших двох періодів, інші разом з ґрунтом заповнили заболочені низини. Тому сьогодні Молюхів Бугор вважається пам'яткою доби неоліту-енеоліту.

Пам'ятка є комплексною, до її складу входять поселення та могильник. Результати археологічного дослідження поселення Молюхів Бугор вже висвітлювалися в літературі [Даниленко, 1959, с. 13-21; Нераденко, 1995, с.33-43; 2000, с.116-118; 2002, с.58-62; 2003, с.42-49; 2004, с.45-57; 2005, с.45-51; 2006, с.295-297; 2006а, с.29-36].

Про окремі поховання могильника була опублікована лише стисла інформація [Нераденко, 2002, с.61; 2006, с.296]. Сьогодні ми вводимо результати дослідження поховань могильника в науковий обіг в повному обсязі.

Перше поховання на Молюховому Бугрі було розкопано у 1955 році В.М.Даниленком. Це було скорчене поховання на лівому боці, орієнтоване на схід. В зоні поясу була знайдена кістяна пряжка з двома дірочками різного діаметра зрубного типу. Виявлена могильна яма мала розміри приблизно 200 x 70 см та заглиблювалася у пісок на 35 см. За обрядом поховання та супроводжуваним матеріалом поховання віднесено до доби пізньої бронзи [Даниленко, 1955, с.47].

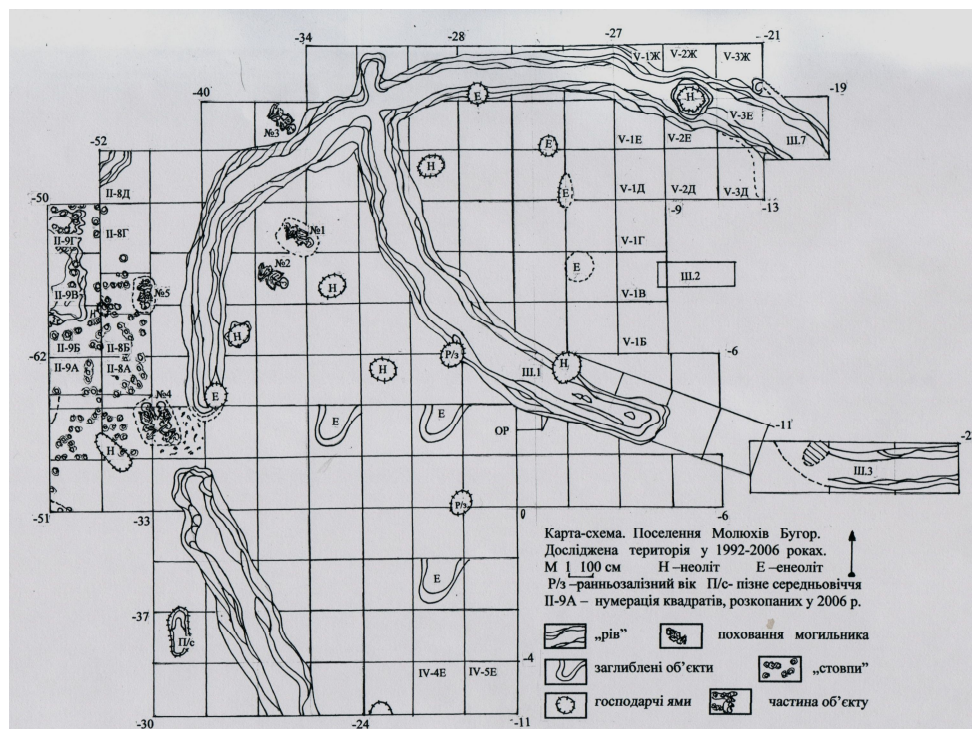
В ході археологічного дослідження поселення доби неоліту та енеоліту у 1999-2005 роках нами були відкриті на його території ще шість поховань. У 2007 році проведено їхнє датування у Київській С14-LSCS лабораторії на благодійні кошти мережі приватних київських магазинів «Експедиція», за що ми висловлюємо щире подяку їх власникові Мелікову Олексію Аркадійовичу.

Пропонуємо опис досліджених нами поховань. Їх розміщення на площі поселення вказано на карті-схемі розкопаної території Молюхова Бугра.

Поховання № 1 виявлено у 1999 році в квадраті 5В розкопу II на глибині 50-52 см від денної поверхні. Воно розташовується в північно-західній частині поселення, поблизу «рову», що проходить по околиці поселення та оперізує його зі всіх боків.

Поховання було зроблене в культурному шарі поселення, тому навколо нього та серед його кісток був знайдений характерний для поселення археологічний матеріал: 1 дуже дрібний шматочок крупнозернистого граніту, 2 невеликі сколи темно-сірого кварциту, 5 фрагментів енеолітичної пористої кераміки без орнаменту, 3 дрібні фрагменти неолітичної кераміки з травою і прокресленим орнаментом, 7 невеликих фрагментів неолітичної кераміки з піском і з різним орнаментом, 15 відщепів кременю, 1 нуклеоподібний уламок

кремню, 2 крем'яні мікролітичні пластини, 4 крем'яні скребки з округлим робочим краєм, 1 фрагмент крем'яної ножеподібної пластини з ретушшю, 1 човник із талькового сланцю.



Карта-схема. Розміщення поховань могильника на площі поселення Молохів Бугор

Поховання поодинокі, здійснені за обрядом трупокладення на спині з підігнутими в колінах ногами, які завалилися вліво, і випростаними вздовж тулуба руками. Кість правої руки, що була трохи зігнута в ліктьовому суглобі, лежала на тазових кістках. В районі шийних хребців та ключиць похованої людини знайдені 2 фрагменти та 5 цілих кістяних намистин-пронізок, які були єдиним супроводжуючим матеріалом похованого. Орієнтація – майже східна, з невеликим відхиленням на південь. Могильну яму не виявлено. Кістки похованого мали погану збереженість (рис. 1,2,3).

Датування за С14: BP 5270±70, BC/AD: 4170-3980 (57,3 %), 4260-3960 (93,2 %). Лабораторний номер: Кі – 14234.

Поховання № 2 виявлено у 2001 році в квадратах 4Г-5Г розкопу II на глибині 50-53 см від денної поверхні. Воно розташовувалося неподалік поховання № 1 в північно-західній частині поселення поблизу «рову». Поховання було зроблене в культурному шарі поселення. Навколо поховання та серед його кісток під час зачистки було виявлено багато різночасових знахідок: 4 дрібні фрагменти неолітичної кераміки з травою і прокресленим орнаментом, 1 дрібний фрагмент неолітичної кераміки з піском і гребінцевим штампом, 17 фрагментів енеолітичної пористої кераміки різних розмірів без орнаменту, 1 дрібний шматочок вохри, 1 дрібний шматочок крупнозернистого граніту, 3 сколи кварциту, 1 скол пісковика, 1 дрібний фрагмент кружальної кераміки, 4 невеликі фрагменти кераміки бронзового періоду, 22 крем'яні відщепи, 1 фрагмент крем'яного олівцеподібного нуклеусу, 1 крем'яний сигментоподібний скребок, 2 скребки на крем'яних сколах, 1 серединний фрагмент крем'яної ножеподібної пластини без ретуші, 2 фрагменти крем'яних мікролітичних пластин, 1 крем'яний ніж з обламаними кінцями.



Рис. 1. Поховання № 1

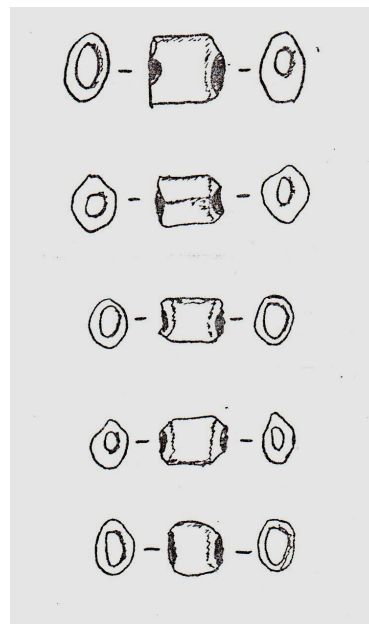


Рис. 2. Кістяні намистини із поховання № 1

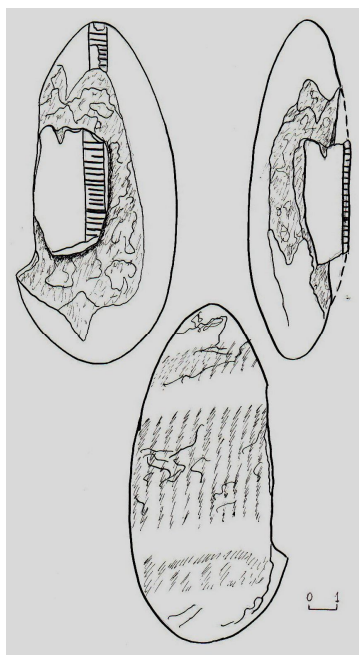


Рис. 3. Човник із талькового сланцю із шару поховання № 1

Поховання поодинокі, здійснені за обрядом трупокладення на спині, головою на південний схід. Голова похованого схилена до плеча та підперта кистю лівої руки, що була зігнута в лікті. Права рука лежала вздовж тулуба, зігнута в лікті, її кисть покладено в зоні живота. Ноги зігнуті в колінах та повалені в лівий бік. Супроводжуючого матеріалу не виявлено. Не вдалося зафіксувати й могильної ями. Натомість ретельні спостереження за зміною ґрунту під час розкопок квадратів та самого поховання дозволили виявити над похованням серед його кісток та під поховання чорний масткий ґрунт, який, скоріше за все,

є залишками підстїлки та накидки із шкури. Можливо, похованого було загорнуто в шкуру. Поховання мало непогану збереженість (рис. 4).

Датування поховання за С14: ВР 4320±80; ВС/AD: 3100-2870 (68,2 %), 3350-2650 (95,4 %). Лабораторний номер: Кі – 14235.

Поховання № 3 було виявлено в 2004 році на північно-західній околиці поселення за «ровом» в квадраті 5Е розкопу II на глибині 78-80 см від денної поверхні.

Поховання, як і два попередніх, зроблене в культурному шарі поселення. Навколо нього та серед його кісток знайдено: 2 великі та 1 дуже дрібний фрагменти неолітичної кераміки з травою і прокресленим орнаментом, 5 дуже дрібних фрагментів неолітичної кераміки з піском і скорописними трикутними наколами, 1 середній і 5 дрібних фрагментів неолітичної пористої кераміки, 2 великі та 1 дрібний шматочки формувальної глини, 2 фрагменти крем'яних пластин з ретушю та без ретуші, 2 скребки на крем'яних сколах, 1 кінцевий фрагмент крем'яного ножа, 1 фрагмент виробу із обробленого рога невеликої тварини.

Поховання поодиноким, здійснене за обрядом трупоекладення на спині, з нахиленою вліво і вниз головою, з руками вздовж тулуба, кистями рук на тазових кістках, із зігнутими в колінах ногами, які завалилися на правий бік. На шиї похованого виявлено намисто із 6 зубів північного оленя. Орієнтація – північний схід. Поховальної ями не виявлено. Кістки похованого добре збереглися (рис. 5, фото 1).

Датування за С14 : ВР 4810±80; ВС/AD: 3670-3510 (61,5 %), 3760-3490 (78,7 %). Лабораторний номер: Кі – 14238.

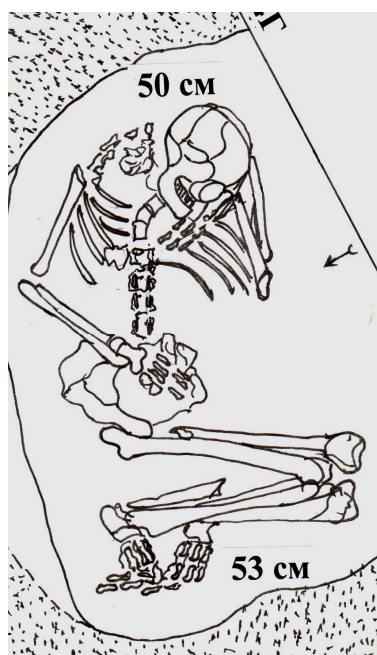


Рис. 4. Поховання № 2

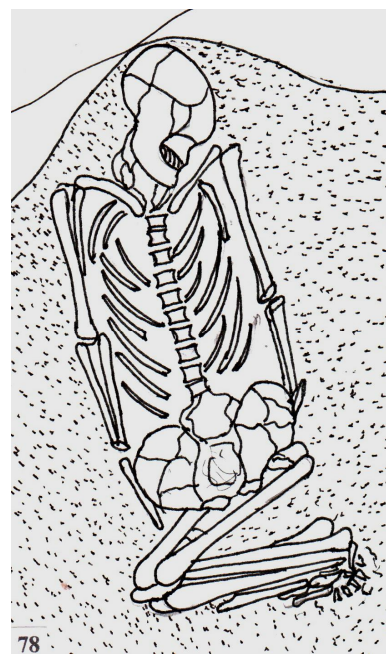


Рис. 5. Поховання № 3.

Поховання № 4 виявлене в 2004 році на західній околиці поселення в квадратах 6А-7А розкопу IV на глибині 70-72 см від денної поверхні. Воно розміщувалося за «ровом» поблизу того місця, де «рів» переривався.

Розкопки довели, що поховання, як і попередні, було зроблене в культурному шарі поселення. Під час його зачистки та навколо нього знайдено: 13 невеликих і дрібних фрагментів неолітичної кераміки з травою і прокресленим орнаментом, 5 невеликих і дрібних фрагментів неолітичної кераміки з піском і різним орнаментом, 1 великий фрагмент неолітичної кераміки з травою і піском, з прокресленими лініями, 17 фрагментів

енеолітичної пористої кераміки, з яких 15 – без орнаменту, 2 – зі шнуром, 1 дрібний шматочок формувальної глини, 1 дрібний шматочок крупнозернистого граніту, 4 сколи кварциту, 2 сколи пісковіку, 14 крем'яних відщепів, 1 крем'яний скребок та його фрагмент, 1 фрагмент крем'яної ножеподібної пластини з ретушшю по одному краю, 1 крем'яний нуклеоподібний уламок.



Фото 1. Намистини з поховання № 3

Поховання парне. Кістяк 1 представляв людину, яку було поховано на спині, головою на північ. Права рука зігнута в ліктьовому суглобі вниз, при цьому вона торкалася лівої руки іншої похованої людини. Ліва рука була також зігнута в лікті вгору та покладена нижче голови, яка була повернута в бік іншого похованого. Ноги трохи зігнуті в колінах. Супроводжуючого матеріалу не виявлено. Кістяк 2 представляв людину, покладену на спину, його ліва рука була простягнута до першого похованого і торкалася його правої руки. Голова повернута в бік першого поховання. Права рука зігнута в лікті та покладена на живіт. Ноги сильно зігнуті в колінах та завалилися на праву ногу першого похованого. Другий скелет за розмірами трохи менший, ніж перший. Це свідчить про належність першого до чоловічої, другого – до жіночої статі. Супроводжуючого матеріалу не виявлено. Збереження кістяків задовільне (рис. 6).

Зачистка дна квадратів на рівні поховання виявила контури поховальної ями з округлими кутами, темно-сіра супісь якої утворилася від засипки поховання гумусним піском культурного шару поселення і досить чітко виділялася в світло-сірому передматериковому піску.

Датування за C14: BP 3680±70; BC/AD: 2150-1950 (65,0 %), 2290-1880 (95,4 %).
Лабораторний номер: Ki-14236.

При здійсненні парного поховання № 4 було зруйновано більш давнє поховання № 6. На карті-схемі обидва поховання подані під № 4.

Поховання № 6 було розташоване на західній околиці поселення за «ровом», поблизу того місця, де він переривається. Судячи по залишках поховання, воно було орієнтоване на південний схід та зроблене за обрядом трупокладення на спині, з підігнутими в колінах ногами, руками вздовж тулуба та кистями рук в зоні тазу. Кістки цього поховання були виявлені в кількох навколишніх квадратах, багато кісток не вистачає, в тому числі й черепа. В анатомічному порядку збереглася лише нижня частина кістяка – таз і ноги.

Кістки ніг поховання № 6 розташовані поблизу кісток лівої ноги кістяка 1 поховання № 4. Рівень поховання № 6 на 5-6 см вище за поховання № 4. Здійснене воно, як і всі попередні, в культурному шарі поселення. Серед причин його руйнування можна виділити дві: перша пов'язана зі здійсненням похованням № 4, друга обумовлена використанням мешканцями проходу в «рові» (рис. 6).

Датування за C14: BP 4080±90; BC/AD: 2700-2550 (65,0 %), 2900-2350 (95,0 %).
Лабораторний номер: Ki – 14244.

Датування цього кістяка, опубліковане колективом авторів в «Journal of Archaeological Science» [Lillie, Budd, Potekhina, Hedges, 2009, с.256-264], дало такі дані: BP 5020±50; BC

3951-3705. Датовані також кістки тварини із шару зруйнованого поховання № 6: ВР 4909±33; ВС 3764-3641).

Поховання № 5 відкрите в 2005 році на західній околиці поселенні в квадраті 8В розкопу П на глибині 70-72 см від денної поверхні, північніше поховань №№ 4 і 6.

Поховання розміщувалося в культурному шарі поселення за «ровом». В ході зачистки кістяка та навколо нього знайдений характерний для поселення археологічний матеріал: 2 дрібні фрагменти неолітичної кераміки з травою і гребінцевим штампом, 3 дуже дрібні фрагменти кераміки з піском і трикутними наколами, 1 невеликий і 2 дуже дрібні фрагменти енеолітичної пористої кераміки без орнаменту, 9 дуже дрібних фрагментів різночасової кераміки, 1 невеликий скол кварциту, 2 дрібні луски «унію», 16 крем'яних відщепів, 1 кінцевий фрагмент крем'яної ножеподібної пластини з одним ретушованим краєм, 1 невеликий крем'яний скребок, 1 фрагмент крем'яної мікролітичної пластини.

Поховання поодинокі. Здійснене за обрядом трупопокладення на спині, з підігнутими в колінах ногами, які завалилися вліво. Ліва рука сильно зігнута в лікті та покладена на груди, права рука також зігнута в лікті та покладена на живіт. Орієнтація похованого південна. При зачистці дна поховання була зафіксована без чітких форм і меж більш темна пляма могильної ями. Її темна-сіра супісь досить чітко виділялася в світло-сірому передматериковому піску. Супроводжуючого матеріалу не виявлено. Збереження кісток не дуже добре (рис. 7).

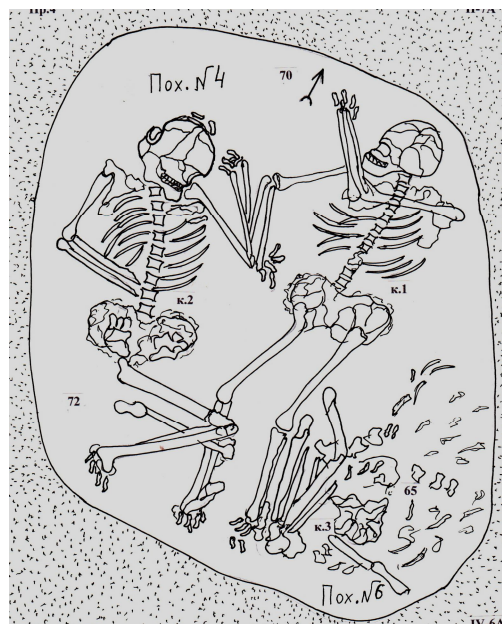


Рис. 6. Парне поховання № 4 та зруйноване поховання № 6

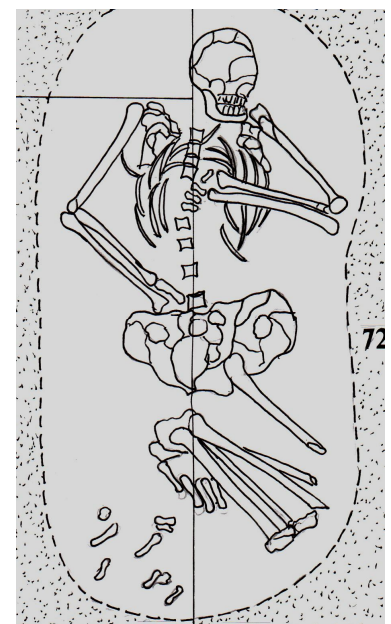


Рис. 7. Поховання № 5

Датування за С14: ВР 3620±80; ВС/AD: 2050-1880(53,7 %), 2200-1740 (95,4 %). Лабораторний номер: Кі – 14237.

Всі кістяки передані в ІА НАН України к.і.н І.Д. Потехіної для подальшого антропологічного вивчення.

За поховальним обрядом описані вище поховання №№ 1, 2, 3, 4, 5, 6 можуть бути віднесені до періоду, коли на Молуховому Бугрі мешкали племена середньостогівської культурно-історичної спільності доби енеоліту (друга половина IV – перша половина III тисячоліття до н.е.). Їх поховальний обряд добре вивчений в могильниках Дерев'яний II, Чаплинський, Петро-Свистунівський, Ямський, Новоданилівський, Маріупольський, Олександрійський, Виноградний, Ігрень VII та ін. [Телегін, 1973, с.102-115; Котова, 2006, с. 100-108,112-116]. Кістяки випростані на спині, з підігнутими в колінах ногами, які частіше

впали вліво, вправо або в різні боки. Руки покладені вздовж тулуба, кисті яких звичайно лежать в зоні тазу. Орієнтація похованих нестала, переважає північно-східна та східна, хоча відомі майже всі напрямки. Поховання здебільшого поодинокі, рідше – парні. Переважають поховання у звичайних ямах видовжено-округлої форми. Поховані посипані вохрою, хоча зустрічаються і без неї. Могильники розміщуються за межами поселень, хоча відомо й на площі поселення, зайнятій культурним шаром.

За наведеними ж датуваннями до доби енеоліту належать лише поховання №№ 1,2,3,6 (зруйноване). Поховання №№ 4 і 5 належать до доби середньої бронзи, коли на Молюховому Бугрі мешкали племена культури багатовапалкової кераміки, що мали інший обряд поховання: скорчене на боці трупопокладення в супроводі одного або декількох горщиків.

Відмічені непорозуміння можуть бути ліквідовані після отримання датувань всіх поховань, що здійснюються в інших лабораторіях (як у випадку зі зруйнованим похованням № 6), а також після повного археологічного дослідження Молюхова Бугра.

Список використаних джерел

1. Даниленко Н.В. Отчет об археологических исследованиях Южнобугского отряда за 1955 год. – Архив ИА АН Країни. – 1955/8. – Ф.2684,2685.
2. Даниленко В.Н. Археологические исследования 1956 г. в Чигиринском районе // КСИА. – Вип.8. – К., 1959. – с. 13-21.
3. Котова Н.С. Ранний энеолит степного Поднепровья и Приазовья. – Луганск, 2006. – 328 с.
4. Нераденко Т.М. Кераміка Молюхового Бугра // Археологічні дослідження на Черкащині. – Черкаси, 1985. – с.33-42.
5. Нераденко Т.М. Розкопки на Молюховому Бугрі в 194 році // Археологічні дослідження в Україні 1994-1996 років. – К, 2000. – с. 116-118.
6. Нераденко Т.М. Нові дослідження Молюхова Бугра: розкопки нео-енеолітичного поселення, відкриття енеолітичного могильника // Археологічні відкриття в Україні 2000-2001 рр. – К., 2002. – с.58-62.
7. Нераденко Т.М. Дослідження Молюхова Бугра//Історичний феномен Чигиринського краю. – К, 2003. – с.42-48.
8. Нераденко Т.М. Доба неоліту та енеоліту в Потясминні // Черкащина в контексті історії України. – Черкаси, 2004. – с.45-51.
9. Нераденко Т.М. Розкопки поселення та могильника Молюхів Бугор//Археологічні дослідження в Україні 2004-2005 рр. – Київ-Запоріжжя, 2006. – с. 295-297.
10. Нераденко Т.М. Підсумки дослідження Молюхова Бугра у 1992-2005 роках // Чигиринщина: історія і сьогодення. – Черкаси, 2006а. – с.29-36.
11. Телегін Д.Я. Середньостогівська культура епохи міді. – К., 1973. –168 с.
12. Тереножкін О.І. Звіт «Поселення й городища в басейні р.Тясмину» Архив ИА АН України. – 1950/25. – Ф. 1264.
13. M.Lillie, Ch.Budd, I.Potekhina, R.Hedges. The radiocarbon reservoir effect: new evidence from the cemeteries of the middle and lower Dnieper basin, Ukraine // Journal of Archaeological Science. – 36. – 2009. – С. 256-264.

Нераденко Т.Н.

МОГИЛЬНИК МОЛЮХОВ БУГОР

В статье публикуются материалы могильника Молюхов Бугор, который расположен около села Новоселица Чигиринского района Черкасской области и по исследованиям Киевской лаборатории радиоуглеродного датирования относится к периодам энеолита и средней бронзы.

Neradenko T.M.

THE MOLUKHOV BUGOR CEMETERY

An article is devoted to the publication of the materials from the the Molukhov Bugor cemetery which was located near the Novoselitsa village of the Chigirin district in the Cherkassy oblast and belong to the Eneolithic and Middle Bronze Age periods.